

Xatirəsinin əbədiləşdirilməsi

Xurşidbanu Natəvanın Bakı şəhərindəki heykəli



Heykəltəraş Ömər Eldarov 1960-cı ildə Natəvanın tunc abidəsini yaratmışdır. Burada “xalq içindən” çıxmış adi obrazın əvəzinə intellektuallığa və gözəlliyə malik, düşüncəli, üzərində çoxlu daş-qaş, zinət əşyası olan, incə əllərinin cizgiləri görünən kübar qadınla üz-üzə dururuq. Bu abidə şəhərin ən gur guşələrindən birində, Bakının memarlıq ansambllarının lap mərkəzində ucaldılıb. Zəngin geyinmiş, ampir üslubunda olan kresloda oturmuş zadəgan qadının heykəli harmoniyanın və zövqün ən yüksək təzahürünün nümunəsi kimi bu gün də meydanı bəzəyir.

Abidə granit kürsülük milli ornamentlərlə bəzədilib və bütövlükdə mütəxəssislər tərəfindən yüksək qiymətləndirilib və heykəltəraşlıq sənətimizin Qızıl Fonduna daxil edilib.

**X. Natəvan adına Uşaq Kitabxanası
1904-cü ildə yaradılıb.**



Xurşidbanu Natəvanın Fransadakı heykəli



XIX əsr Azərbaycan şairəsi, Qarabağın sonuncu xanı Mehdiqulu xan Cavanşirin qızı, Xurşidbanu Natəvana Fransanın Evian-le-Bən şəhərində 2017-ci ildə qoyulmuş heykəl. 2017-ci ildə İsmayılı və Fransanın Evian-le-Bən şəhərləri arasında imzalanmış dostluq və əməkdaşlıq xartiyası çərçivəsində Evian şəhərində, Leman gölü sahilində "Azərbaycan parkı"nın rəsmi açılış mərasimi olub. Bununla yanaşı parkda “Dostluq” bulağı və Xurşidbanu Natəvanın heykəlinin də açılış mərasimi olub. Heykəlin müəllifləri Salhab Məmmədov və Əli İbadullayevdir.

Xurşidbanu Natəvan - 1897-ci il, 1 oktyabrda vəfat etmişdir və Ağdamın "İmarət" qəbiristanlığında dəfn olunmuşdur.



Natəvanın qəbirüstü abidəsi

1980-ci ildə şairin anadan olmasının 150 illiyi münasibətilə İmarət adlanan memarlıq kompleksində Natəvanın qəbirüstü abidəsi qoyulub. Müəllifi heykəltəraş Elcan Şamilov idi. O, mövzunu xüsusi qayğı və səmimiyyətlə işləmiş, Natəvanı təkcə bədii söz ustası kimi yox, həm də bir ana, zərif qadın kimi təsvir etmişdi. Kompozisiyada əsas iki xətt — kədər və nikbinlik öz əksini dolğun şəkildə tapmışdı. Şairin üzündə məruz qaldığı bütün ağrı və çətinliklərlə yanaşı, xeyirxahlığın da izləri görünür. O, təkcə əzab çəkən bir qadın deyil, həm də mənəviyyatca gözəl insan, mübariz qəhrəmandır. Heykəltəraş Natəvana xas olan həyatı detalları kompozisiyada böyük bir ilhamla canlandırmışdı. Əsərdə üz cizgiləri, paltar bükümləri də sənətkarlıqla öz həllini tapmışdı. Şairin baxışları həyatdan vaxtsız köçmüş və yanında uyuyan oğlu Mirabbasın məzarına dikilib. Müəllif əsərdə şairin duyğu və hisslərinə ictimai mənə verməyə çalışıb. Natəvanın çöhrəsi, saçları, geyimi elə ahənglə əks olunmuşdu ki, tamaşaçı, sadəcə olaraq, əsərə baxmır, elə bil axıb gələn kədərli bir melodiyanı dinləyir. Bu gözəl sənət əsəri Natəvanın həyatının bir növ rəmzi ifadəsinə çevrilib.



Natəvanın heykəli - Əməkdar incəsənət xadimi Həyat Abdullayeva tərəfindən Xurşidbanu Natəvanın anadan olmasının 150 illiyi münasibətilə hazırlanmışdır.

Şuşa Mədəniyyət Mərkəzi, Mədəniyyət Evinin həyətində yerləşdirilən heykəlin açılışını 1982-ci ilin yay aylarında Ümummilli Lider Heydər Əliyev şəxsən özü edib.



1992-ci ilin may ayının 8-də Şuşanın işğalı zamanı bir çox tarixi-mədəni abidələr erməni qəsbkarlarının qurbanına çevrilmişdir. Bu abidələr arasında digər heykəllərlə bərabər Natəvanın heykəlinə də zərər vurularaq, baş barmağı yox edilmişdir. Daha sonra Gürcüstana aparıb satmışlar. 1993-cü ildə Ümummilli Lider Heydər Əliyevin təşəbbüsü ilə heykəllərin əridilib yoxa çıxarılmasının qarşısı alınaraq, Bakıya gətirilmişdi. 2000-ci ildən muzeyin kolleksiyasına daxil edilmişdir. Paytaxtda-Azərbaycanın Milli İncəsənət Muzeyində “Güllələnmiş heykəllər” adı ilə nümayiş olunmuşdur, 8 noyabr 2020-ci ildə Şuşa azad edildikdən sonra Prezident İlham Əliyevin tapşırığı ilə heykəllər yenidən əvvəlki yerinə gətirilmiş və 2021-ci il yanvarın 14-də Şuşaya səfəri zamanı açılışını edib.



Xurşidbanu Natəvanın Belçikadakı heykəli (Vaterlo)



Heydər Əliyev Fondunun dəstəyi ilə Belçika Krallığının Vaterlo şəhərinin mərkəzi parkında 2016-cı ildə qoyulmuş, fevralın 18-də açılış mərasimi keçirilib.

Vaterlo şəhərinin mərkəzi parkında qoyulan heykəlin postamentində “Şərqin müasir maarifçi və şairə qadını Xurşidbanu Natəvan, Qarabağ şahzadəsi, Azərbaycan” sözləri yazılıb. Heykəl Azərbaycanın Xalq rəssamı Tahir Salahovun rəhbərliyi altında heykəltəraş İmran Mehdiyev tərəfindən hazırlanıb. Heykəltəraş İmran Mehdiyevin ən uğurlu işlərindən biri şairənin heykəlidir. Zəngin geyinmiş Xan qızının oturmuş vəziyyətdə hazırlanmış fiquru plastik həllinə və yapma incəliklərinə görə fərqlənir. Müəllif bürüncdən hazırladığı heykəldə el arasında böyük nüfuz sahibi olan şairənin obrazını lirik-psixoloji tutumlu,

yaddaqalan şəkildə verə bilmişdir. Əsərdə Natəvanın düşüncəli və qəmli görkəmi onun həyatının təzadlı, ağırlı-acılı keçdiyinə bədii işarə kimi qəbul olunur.

Xurşidbanu Natəvanın ev-muzeyi

Azərbaycanın görkəmli şairəsi, “Xan qızı” adı ilə el arasında tanınan Xurşidbanu Natəvana məxsus ikimərtəbəli ev Şuşa şəhərində yerləşən XVIII əsrə aid tarixi-memarlıq abidəsidir. 1930-cu illərin əvvəllərində Azərbaycan vokal sənətinin banisi Bülbülün təşəbbüsü ilə Azərbaycanda yaradılan ilk uşaq musiqi məktəbi olan Şuşa Musiqi Məktəbi bu binada fəaliyyətə başlayıb. 1984-cü ildən məktəb Şuşa şəhər Niyazi adına



Uşaq İncəsənət Məktəbi adlandırılıb. 1987-ci ildə binada əsaslı təmir və bərpa işləri aparıldıqdan sonra Nizami Gəncəvi adına Milli Azərbaycan Ədəbiyyatı Muzeyinin Xurşidbanu Natəvan adına Qarabağ filialı burada fəaliyyətə başlayıb. 1992-ci ilin may ayının 8-də Şuşa şəhəri Ermənistan Respublikasının silahlı qüvvələri tərəfindən işğal edildikdən sonra muzeydə toplanmış yüzlərlə nadir sənət incisi, rəsm əsərləri, xalçalar, miniatürlər, xatirə əşyaları, arxeologiya nümunələri işğalçılar tərəfindən dağıdılaraq qəsb edilib.

Xan qızı bulağı

XIX əsrin 70-ci illərinə qədər Şuşada içməli su problemi olmuşdur. Əhali içməli suyu dağlardan, Daşaltı və Xəlfəli çaylarının sahillərindəki çeşmələrdən tuluqlara doldurub min bir əziyyət hesabına at və eşşəklərlə şəhərə daşıyırdılar. 1871-ci ildə əhalini içməli su ilə təmin etmək üçün Xan qızı Natəvan Sarıbaba dağından Şuşaya su kəməri çəkdi. Həmin



su kəməri saxsı borularla çəkildi üçün suyu sərin olurdu. Sonralar saxsı borular tunc borularla əvəz edilmişdir. Bulaq ağ mərmər sal daşlarla tikilmişdir. Xan qızı bulağı 12 gözdən və 8 guşəli çarhovuzdan ibarət olub Xurşidbanu Natəvanın evi qarşısında tikilmişdi.

1992-ci il mayın 8-də Şuşa işğal olunduqdan sonra, erməni qəsbkarları bulağın suyunu qurtmuşdular. Müzəffər Azərbaycan Ordusunun şanlı Zəfərindən sonra 2021-ci il yanvarın 14-də Şuşa şəhərinə səfəri zamanı Azərbaycan Prezidenti İlham Əliyevin tapşırığına əsasən, burada aparılan bərpa və quruculuq prosesi Şuşanın orijinal memarlıq üslubuna uyğun olaraq gerçəkləşdirilməyə başlanmışdır.



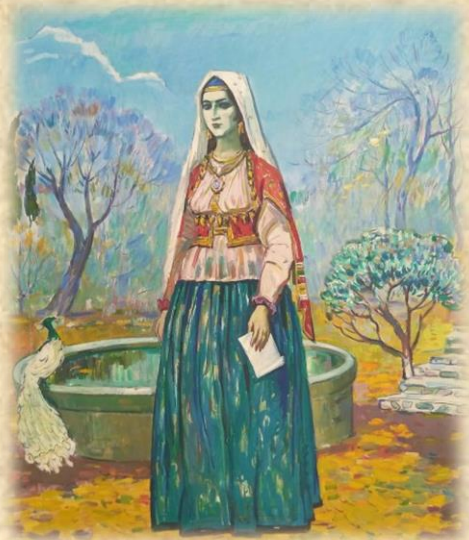
Həyata keçirilən işlər çərçivəsində “Xan qızı” bulağı bərpa edildi. 2021-ci il mayın 12-də Prezident İlham Əliyev ailəsi ilə birlikdə Şuşada “Xan qızı” bulağının açılışını etdi.

Xurşidbanu Natəvanın portreti

XX əsrin ikinci yarısında Azərbaycan təsviri incəsənətinin parlaq nümayəndələrindən biri olan Oqtay Sadıqzadə görkəmli şairə Xurşidbanu Natəvanın portretini 1983-cü ilə yaratmışdır. Rəssamın digər portretlərində olduğu kimi burada da rəng qamması təsvir olunan insanın emosional vəziyyəti ilə şərtlənir. Rəssam obrazının bədii mahiyyətini və psixoloji vəziyyətini parlaq tünd rəng fonunda təsvirinə daha çox üstünlük verir. Müəllif tünd rəng fonunda kolorit aksentlərinin qabardılmasından kompozisiyanın dinamikliyini yüksəltmək vasitəsi kimi istifadə edir. Şairənin mavi gözləri, bir qədər soyuq və sakit siması onun geyiminin mavi-gümüşü rənginə, rəngarəng qırçınlılarına, çiyinə salınmış tirmə şalın isti rənglərinə olduqca uyğundur. Rəssam burada müasir dövrün ideallarına sadıq qalan poetik, romantik obraz yarada bilmişdir. Qeyd etməliyik ki, şairənin bu portreti rəssam tərəfindən uydurulmamışdır. Natəvanın XIX əsrdən qalma yeganə fotosəkili zəmanəmizədək gəlib çatmışdır. Oqtay Sadıqzadə Natəvanın ən xarakterik cizgilərini götürərək, öz düşüncələrini, baxışlarını əlavə edərək yeni bir kompozisiya yaratmışdır.



Xurşidbanu Natəvanın portreti, 1981, yağlı boya, kətan - Nəcəfqulu İsmayılov





Altay Hacıyevin "Natəvanın portreti" rəsm əsəri

2018-ci ildə Xalq rəssamı Altay Hacıyevin fırçasında da Xurşidbanu Natəvan mövzusu öz zəngin bədii həllini tapmışdır. İncəlik rəmzi olan bu xanımın zəngin daxili aləmini rəng çalarları ilə açmağa çalışan A.Hacıyev portretdə onun kövrək, həssas duyğularından, şairanə dünyasından, könül çırıntılarından xəbər verir. Rəssamın yaradıcılığında bu obraz olduqca tutumlu, parlaq bədii əksini tapmışdır.

Xurşidbanu Natəvan adına Azərbaycan Ocağı

2022-ci ildə Daşkənddə və Surxandərya vilayətində keçirilən Azərbaycan mədəniyyəti günləri çərçivəsində Termiz Dövlət Universitetində Xurşidbanu Natəvan adına Azərbaycan Ocağı açılmışdır. Yaradılacaq ocaqda kitabxananın fəaliyyət göstərəcəyi, iki ölkə arasında mədəni-ədəbi əlaqələrə dair görüşlər, açıq dərslər keçiriləcəyi və gələcəkdə isə onlayn formada Azərbaycan dili kurslarının təşkil olunacağı qeyd edilib.



İtaliyada Xurşidbanu Natəvanın şərəfinə hazırlanmış yaylıq



İtaliyada Xurşidbanu Natəvanın şərəfinə yaylıq istehsal edilib. "Banu" kolleksiyasına məxsusdur. Yaylıq Qarabağla bağlı 8 tarixi hadisəni təmsil edən illüstrasiyadan, Qarabağı simvolizə edən elementlərin əks olunduğu 4 səkkizguşəli medalyondan, məşhur Qarabağ xalçalarından birini, eləcə də Azərbaycan xanımını simvolizə edən qadın şəklinin əks edildiyi mərkəzi şəkildən ibarətdir. 2017-ci ildə istehsal olunan yaylığın perimetrində Qarabağın ermənilər tərəfindən işğal olunmuş ərazilərinin adları və bölgəyə məxsus kilim elementləri əks edilmişdir.

Yaylıq 90 sm ölçüdə olmaqla kvadrat formadadır, İtaliyada yüksək keyfiyyətli ipəkdən

istehsal edilmişdir. Yaylığın nəfis tərtibatlı qutusu və yaylıq üzərində olan bütün elementlərin ətraflı izahı verilmiş kitabçası vardır.

Xurşidbanu Natəvanın adını daşıyan küçələr

BAKI ŞƏHƏRİ BİNƏQƏDİ RAYONU

AĞDAM RAYONU

GƏNCƏ ŞƏHƏRİ

MİNGƏÇEVİR ŞƏHƏRİ

QAX RAYONU